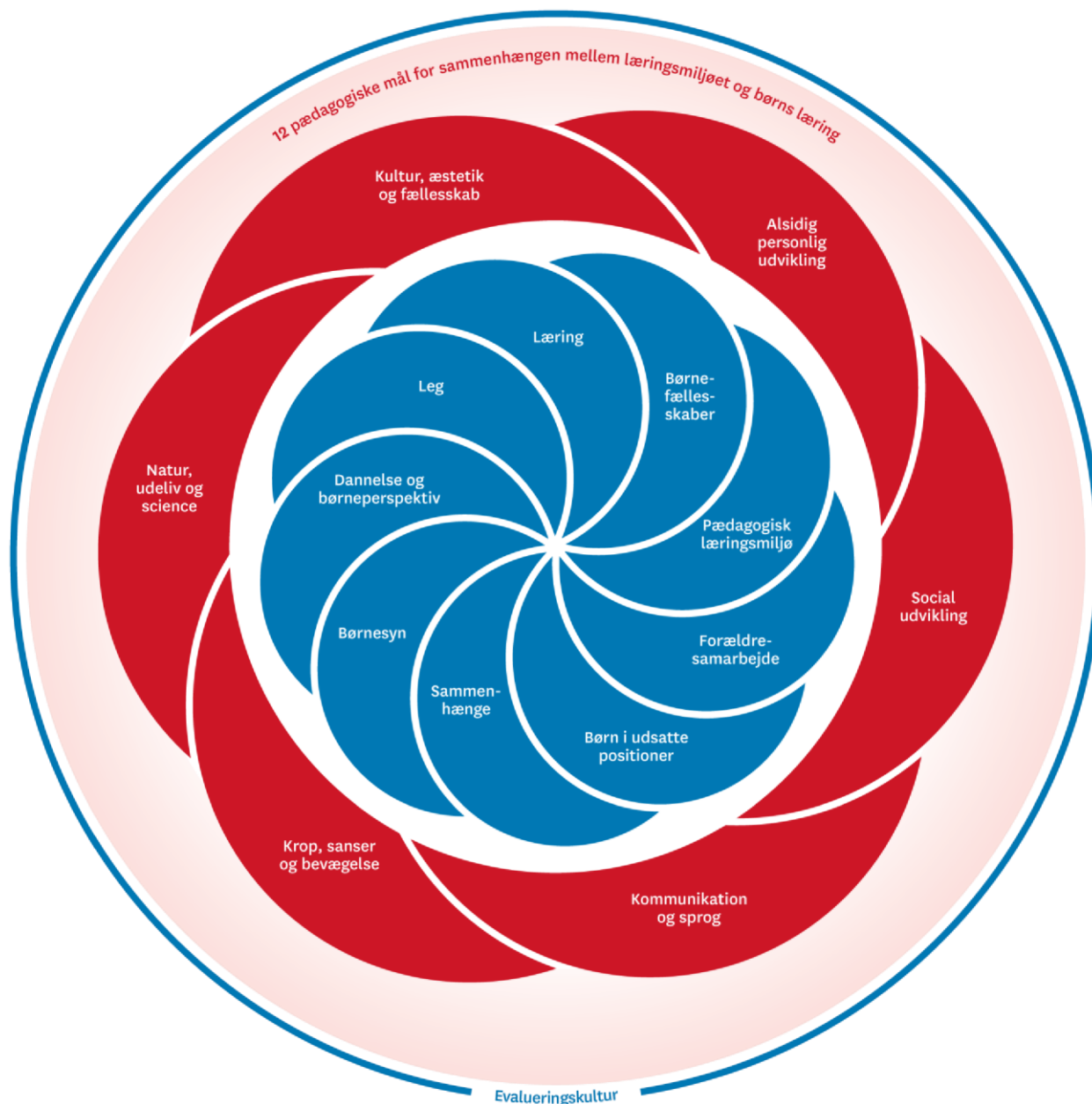


Pædagogisk læreplan for Espersens børnehus 2023



Ramme for udarbejdelse af den pædagogiske læreplan



Den pædagogiske læreplan udarbejdes med udgangspunkt i det fælles pædagogiske grundlag samt de seks læreplanstemaer og de tilhørende pædagogiske mål for sammenhængen mellem det pædagogiske læringsmiljø og børns læring. Rammen for at udarbejde den pædagogiske læreplan er dagtilbudsloven og dens overordnede formålsbestemmelse samt den tilhørende bekendtgørelse. Loven og bekendtgørelsen er

udfoldet i publikationen [Den styrkede pædagogiske læreplan, Rammer og indhold](#). Publikationen samler og formidler alle relevante krav til arbejdet med den pædagogiske læreplan og er dermed en forudsætning for at udarbejde den pædagogiske læreplan. Derfor henvises der gennem skabelonen løbende til publikationen. På sidste side i skabelonen er der yderligere information om relevante inspirationsmaterialer.

Hvem er vi

Vi er en integreret institution beliggende midt i byen tæt ved fjorden og tæt på parken Christiansgave, hvor vi har Plantagehuset, Kulturrummet med musikskole og stort bibliotek.

Vi er normeret til 25 vuggestuebørn og 50 børnehavebørn. Vuggestuen er opdelt i 2 aldersintegrerede grupper – Perlerne og Søstjerne. Børnehaven består af grupperne Skyen, Regnbuen og Solstrålen som er aldersintegrerede grupper, samt en gruppe for vores kommende skolebørn kaldet Stjerne.

Vi er stolte af at kunne arbejde med en stor grad af diversitet i huset. Det at møde mange forskellige kulturer, giver jeres barn mulighed for tidligt at stifte bekendtskab med et samfund, hvor alle er forskellige og hvor netop forskelligheden er en styrke.

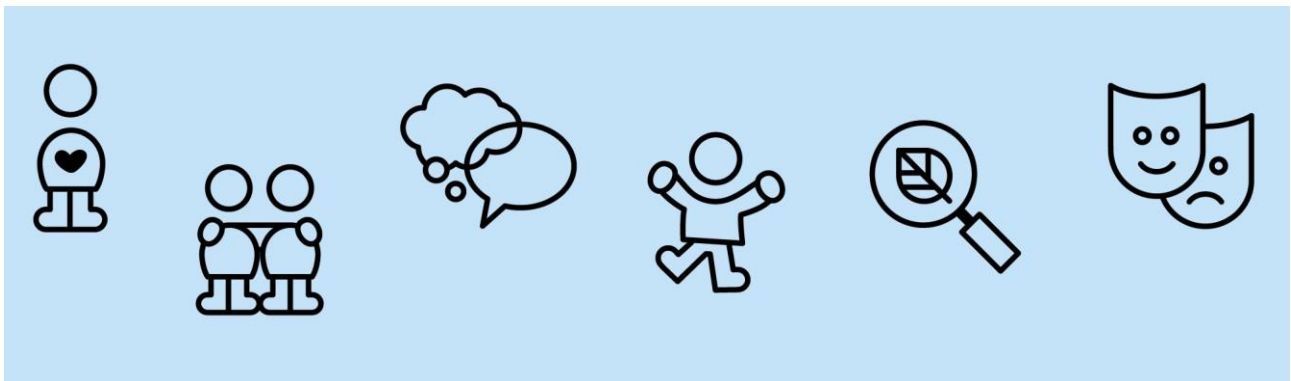
Alle børn i børnehuset er "vores børn", men vi er organiseret sådan, at I som familie kender og hører til i en gruppe. Vi vægter samarbejdet med den enkelte familie højt. Vi arbejder altid ud fra, at det er familiens kendskab til barnet, sammen med vores faglighed, der styrker barnets læring og trivsel.

Vi har en fast struktur igennem dagen. Vi starter dagen sammen i Skyen og derefter fordeler børn og voksne sig ud på stuerne. Klare rammer og aftaler er nødvendige, når vi er så mange, der skal fungere sammen i hverdagen.

I dagligdagen fungerer stuerne selvstændigt, men der er meget samarbejde på tværs især med henblik på gode overgange fra vuggestue til børnehave.

Vi arbejder konstant på at højne det faglige niveau, da høj pædagogisk kvalitet i medarbejdergruppen også er med til at højne jeres barns læring og trivsel.

Vi har madordning til hele børnehuset. I køkkenet bliver der lavet mad fra bunden. Vi arbejder ud fra vores egen kostpolitik, som tager udgangspunkt i Thisted kommunes overordnede kostpolitik. Vi serverer 4 faste måltider dagligt.



Pædagogisk grundlag



”Den pædagogiske læreplan skal udarbejdes med udgangspunkt i et fælles pædagogisk grundlag.”

”Det pædagogiske grundlag består af en række fælles centrale elementer, som skal være kendetegnende for den forståelse og tilgang, hvormed der skal arbejdes med børns trivsel, læring, udvikling og dannelse i alle dagtilbud i Danmark.”

De centrale elementer er:

- ✦ **Børnesyn.** Det at være barn har værdi i sig selv.
- ✦ **Dannelse og børneperspektiv.** Børn på fx 2 og 4 år skal høres og tages alvorligt som led i starten på en dannelsesproces og demokratisk forståelse.
- ✦ **Leg.** Legen har en værdi i sig selv og skal være en gennemgående del af et dagtilbud.
- ✦ **Læring.** Læring skal forstås bredt, og læring sker fx gennem leg, relationer, planlagte aktiviteter og udforskning af naturen og ved at blive udfordret.
- ✦ **Børnefællesskaber.** Leg, dannelse og læring sker i børnefællesskaber, som det pædagogiske personale sætter rammerne for.
- ✦ **Pædagogisk læringsmiljø.** Et trygt og stimulerende pædagogisk læringsmiljø er udgangspunktet for arbejdet med børns læring.
- ✦ **Forældresamarbejde.** Et godt forældresamarbejde har fokus på at styrke både barnets trivsel og barnets læring.
- ✦ **Børn i udsatte positioner.** Alle børn skal udfordres og opleve mestring i lege og aktiviteter.
- ✦ **Sammenhæng til børnehaveklassen.** Sammenhæng handler blandt andet om at understøtte børns sociale kompetencer, tro på egne evner, nysgerrighed mv.”

”Loven fastsætter, at alle elementer i det fælles pædagogiske grundlag skal være udgangspunkt for arbejdet med den pædagogiske læreplan og dermed det pædagogiske arbejde med børns læring i dagtilbud.”

”Nogle elementer i form af fx børnesynet skal altid være til stede i det pædagogiske læringsmiljø, mens andre elementer som fx arbejdet med at skabe en god overgang til børnehaveklassen kan være mere til stede i nogle sammenhænge end andre.”

Den styrkede pædagogiske læreplan, Rammer og indhold, s. 14

Børnesyn, Dannelse og børneperspektiv, Leg, Læring og Børnefællesskaber



Først forholder I jer til de 5 elementer

- ✦ Børnesyn
- ✦ Dannelse og børneperspektiv
- ✦ Leg
- ✦ Læring
- ✦ Børnefællesskaber.

I kan beskrive elementerne samlet eller hver for sig.

De øvrige elementer i det pædagogiske grundlag skal ifølge loven fremgå særskilt af den pædagogiske læreplan. Disse elementer forholder I jer til lidt senere.

Den styrkede pædagogiske læreplan, Rammer og indhold, s. 15

Hvordan kommer de fem centrale elementer fra det fælles pædagogiske grundlag til udtryk hos os og bliver omsat i vores hverdag sammen med børnene?

Børnesyn

Hos os arbejder vi med et børnesyn, hvor barnet ses som den vigtigste aktør i eget liv. Børnene har ret til at udvikle sig forskelligt og hvert enkelt barn er unikt og bidrager positivt til fællesskabet.

- Der arbejdes med omsorg som et centralt element, hvor der er fokus på at være nærværende i samværet med det enkelte barn samt at se det enkelte barns behov.
- Legen er vigtig for os, når vi taler om barnesyn, så der arbejdes med at skabe gode læringsmiljøer, hvor der gives tid, plads og ro til at være barn på barnets egne præmisser.
- Personalet har en anerkendende tilgang til børnene og er engagerede i børnenes oplevelsesverden. Vi ser det enkelte barn og følger dets perspektiver ved at være nysgerrige overfor dets initiativer. Vi lægger vægt på at være "på gulvet" sammen med børnene og griber den børneinitierede samtale.
- Alle børn gør altid det bedste, de kan ud fra den kontekst, som barnet befinder sig i.

Dannelse og børneperspektiv

Vi vil bestræbe os på at danne et helt og livsdueligt menneske, der bliver klar til at komme videre ud i livet.

- Dette vil vi gøre ved at indtage børneperspektivet i indretningen af vores pædagogiske læringsmiljøer indenfor og udenfor. Her er børnenes input vigtige og de bliver medtaget i vores pædagogiske overvejelser omkring læringsmiljøer.
- Vi vil have fokus på børnenes interesse og lade den være grobund for dannelsen og den pædagogiske indsats, som vi tilrettelægger.

Leg

Vi lægger stor vægt på at legen har værdi i sig selv og er med til at støtte op om børnenes udvikling. Vi har fokus på følgende elementer i legen;

- Legen foregår som en vekslen mellem voksen-, og børnestyret leg, hvor personalet har til opgave at inspirere børnene til videreudvikling af deres frie leg.
- Vi giver børnene plads til børnestyrede lege og støtter børnene i deres selvorganiserede lege. Dette gør vi ved at være tilgængelige, når børnene har brug for støtte i deres lege samt opstille gode legemiljøer, hvor de kan lege uforstyrret.
- Det er vigtigt for os, at børnene har ejerskab over de lege, de indgår i. Derfor tages der udgangspunkt i de interesser børnene har og allerede igangværende legetemaer, når personalet tager initiativ til en leg.
- Hos os har alle ret til at være en del af et legefællesskab. Derfor vægtes det højt, at børnene hjælpes ind i legerelationer, når de ikke selv formår det.
- Personalet er med til at rammesætte og facilitere legen. Personalet understøtter legen via de 3 positioner (foran, ved siden af og bagved).

Læring

Vi lægger vægt på, at læring sker som en naturlig del af hverdagen. Vi har fokus på at skabe læringsmiljøer, som strækker sig over hele dagen og børnene inddrages i alle opgaver i institutionen, da vi ser de daglige rutiner som udviklende og læringsrige.

- Der sker læring i daglige gøremål på det enkelte barns niveau.
- De rutiner og forløb, som hverdagen byder på, er dynamiske og tilpasses løbende den individuelle børnegruppe.
- Der gives plads til læren om sig selv kropsligt, følelsesmæssigt, socialt og evnen til selvregulering.
- Vi har fokus på forældresamarbejdet, hvor vi arbejder med, at den bedste læring sker gennem et tæt og trygt forældresamarbejde.
- Vi gør brug af nærmiljøet og kulturen omkring, når pædagogiske aktiviteter planlægges.

Børnefællesskaber

Vi ser børnefællesskabet som et centralt element i børnenes trivsel, udvikling og læring og lægger derfor vægt på, at alle børn føler sig som en del af et fællesskab. Det er vigtigt for os, at de føler sig unikke og føler, at de kan bidrage til fællesskabet med de kompetencer og værdier, som de besidder. Vi arbejder med børnefællesskabet på følgende måde:

- Børnene opdeles i mindre grupper i hverdagen – i leg, i rutinesituationer og i aktiviteter. Dette prioriteres for at styrke børnenes legekompeterencer og sociale tryghed.
- Forældrene tildeles et medansvar ved at skabe faste mødetider. Dette giver børnene mulighed for at blive en del af børnefællesskaberne ved opstarten af legene.
- Kulturelle forskelligheder italesættes positivt og som en naturlig del af hverdagen. Dette viser børnene at alle, uanset baggrund, er unikke og en ressource i børnefællesskabet.
- I børnehavens lille-mellemgrupper - Solstrålen og Skyen - og i vuggestuens grupper - Perlerne og Søstjerneerne - er børnene opdelt i aldersintegrerede grupper, for at give alle børn mulighed for at danne børnefællesskaber på barnets individuelle niveau og give alle mulighed for at drage fordel af forskellige kompetencer på tværs af alder.
Børnehavens storegruppe – Stjerneerne – dannes hvert år pr. 1. april. Gruppen består af de ældste børn fra Solstrålen og Skyen. Her arbejdes med udgangspunkt i 6 pejlemærker, som Thisted Kommune har opstillet for skoleparathed:
<https://www.thisted.dk/Borger/BoernUngeFamilie/Dagtilbud/-/media/BORGER/BornUngeFamilier/Bornepasning/Dagtilbud/Klarparatskolestart.pdf>
- I vuggestuen arbejder vi på tværs af grupperne med fokus på de kommende børnehavebørns fællesskaber f.eks. på ture, på besøg i børnehaven og spisegrupper. Når børnene skal starte i børnehave, har vi fokus på deres indbyrdes relationer og venskaber. Vi tager udgangspunkt i dette, når vi fordeler børnene i børnehavens grupper.

Pædagogisk læringsmiljø



”Det skal fremgå af den pædagogiske læreplan, hvordan det enkelte dagtilbud hele dagen etablerer et pædagogisk læringsmiljø, der med leg, planlagte vokseninitierede aktiviteter, spontane aktiviteter, børneinitierede aktiviteter samt daglige rutiner giver børnene mulighed for at trives, lære, udvikle sig og dannes.

Det pædagogiske læringsmiljø skal tilrettelægges, så det inddrager hensynet til børnenes perspektiv og deltagelse, børnefællesskabet, børnegruppens sammensætning og børnenes forskellige forudsætninger.”

Den styrkede pædagogiske læreplan, Rammer og indhold, s. 22-23

Hvordan skaber vi hele dagen et pædagogisk læringsmiljø, der giver alle børn mulighed for at trives, lære, udvikle sig og dannes?

Vi arbejder med trivsel, læring, udvikling og dannelse, i alt hvad børnene er en del af i hverdagen. Derved skabes et læringsmiljø, som strækker sig over hele dagen med stor børneinddragelse.

- Der ses læringsmuligheder i alle rum, områder og rutinesituationer i børnenes hverdag. Her tages udgangspunkt i de materialer og muligheder, som er til stede.
- Vi arbejder med en struktureret hverdag, hvor børnene inddrages i de daglige rutiner og derved opnår læring gennem gentagelser og genkendelighed. Vi lægger vægt på at italesætte de daglige rutiner for at skabe forudsigelighed i deres hverdag og bidrage til det gode læringsmiljø.
- Selvhjulpethed prioriteres, da der ligger meget læring, udvikling, trivsel og dannelse i at lære at klare sig selv i de praktiske opgaver.
- Måltidet er et helt særligt læringsmiljø. Vi skal som personale være med til at udvikle madmod og madglæde. Vi skal understøtte selvhjulpethed og være med til at børnene mærker og formulerer mæthed og sult.

Samarbejde med forældre om børns læring

”Det skal fremgå af den pædagogiske læreplan, hvordan dagtilbuddet samarbejder med forældrene om børns læring.”

Den styrkede pædagogiske læreplan, Rammer og indhold, s. 24
-25



Hvordan samarbejder vi med forældrene om barnets og børnegruppens trivsel og læring?

Vi ser forældresamarbejdet som et vigtigt element i børnenes læring, udvikling og trivsel og derfor prioriteres et trygt og tæt forældresamarbejde, hvor forældrene oplever anerkendelse.

- Personalet møder forældrene på en imødekommende måde ved aflevering og afhentning af børnene. De mødes med en hilsen, et smil samt øjenkontakt. Personalet tager sig tid til at tage godt imod barnet og vinke til forældrene.
- Vi lægger vægt på de gode fortællinger fra vores dagligdag med børnene.
- Der rammesættes forældresamtaler. Ved opstart gøres forældrene opmærksomme på, at vi henvender os til dem, hvis der opstår bekymring omkring barnets trivsel og udvikling. Vi forventer at de gør det samme og at der fra begge parter prioriteres tid til en forældresamtale.
- I vuggestuen afholdes der opstartssamtale og vi tilbyder 3 måneders samtale, samt overleveringssamtale til børnehave.
- I børnehaven afholdes der opstartssamtale/overleveringssamtale fra vuggestue/dagplejen. Der tilbydes 3 måneders samtale. Der afholdes samtale i forbindelse med skolestart.
- Vi synliggør vores hverdag og aktiviteter for forældrene, så de inddrages i barnets dagligdag i institutionen og har mulighed for at tale med både barnet og personalet om denne.
- Der arrangeres løbende forældrearrangementer, hvor forældrene har mulighed for at komme i institutionen og være med til at skabe et fællesskab.
- Vi har årshjul hængende tilgængeligt for forældrene, så de kan orientere sig om forældrearrangementer.

Børn i udsatte positioner

”Det skal fremgå af den pædagogiske læreplan, hvordan det pædagogiske læringsmiljø tager højde for børn i udsatte positioner, så børnenes trivsel, læring, udvikling og dannelse fremmes.”

Den styrkede pædagogiske læreplan, Rammer og indhold, s. 26



Hvordan skaber vi et pædagogisk læringsmiljø, der tager højde for og involverer børn i udsatte positioner, så børnenes trivsel, læring, udvikling og dannelse fremmes?

Børn i udsatte positioner har krav på at være en del af fællesskabet på lige fod med andre samt at blive respekteret og mødt, hvor de er.

- Vi har stort fokus på inklusion og integration.
- Vi prioriterer, at der skabes tid til børn i udsatte positioner – både fysisk, psykisk, socialt og kulturelt.
Det anses som vigtigt at tilgodese deres læring og udvikling, som er med til at præge deres almene dannelse.
- Samarbejdet med forældrene vægtes højt, da de er den vigtigste relation for barnet.
- Vi planlægger vores daglige pædagogiske aktiviteter sådan, at de tilgodeser alle børn. Der er stort fokus på, at vi er sammen med børnene i små grupper, da dette understøtter børn i udsatte positioner bedst.
- Der foretages løbende en evaluering af de enkelte handleplaner, der er på barnet i den udsatte position.
- Ved behov etablerer vi i børnehaven en lille gruppe, hvor vi har ekstra ressourcer til den gruppe børn, der er i en helt særlig udsat position i en periode.

Sammenhæng til børnehaveklassen

”Det skal fremgå af den pædagogiske læreplan, hvordan der i børnenes sidste år i dagtilbuddet tilrettelægges et pædagogisk læringsmiljø, der skaber sammenhæng til børnehaveklassen.”

Den styrkede pædagogiske læreplan, Rammer og indhold, s. 27



Hvordan tilrettelægger vi vores pædagogiske læringsmiljø for de ældste børn, så det skaber sammenhæng til børnehaveklassen?

Det sidste år inden skolestart samles de ældste børnehavebørn i vores Stjernegruppe, Dette gøres for at ruste dem bedst muligt til den kommende skolestart. Vi forsøger at skabe forudsigelighed for børnene samt give dem en oplevelse af et fællesskab omkring skolestarten.

- Der arbejdes i hverdagen med de 6 pejlemærker for skoleparathed: Sproglige kompetencer, selvregulering, opmærksomhed og hukommelse, motorik, leg og sociale kompetencer og færdigheder. Dette gøres med udgangspunkt i de 6 læreplanstemaer, som en kombination af planlagte aktiviteter, leg og børneinddragelse i de daglige gøremål.
- Der deltages i brobygning hver uge og børnene besøger deres kommende skole, så de opnår en tryghed og genkendelighed ved skolen.
- Forældrene opfordres til at skabe faste mødetider, som en forberedelse til skolestarten.
- Der arrangeres forældresamtaler omkring skolestart, hvor det enkelte barns skolestart er i fokus. Her støttes forældrene i den rolle, de har op til skolestart.
- Der tilrettelægges en særlig sproglig indsats med fokus på skolestart. Indsatsen tager udgangspunkt i barnets individuelle niveau.

Øvrige krav til indholdet i den pædagogiske læreplan

Inddragelse af lokalsamfundet

”Det skal fremgå af den pædagogiske læreplan, hvordan dagtilbuddet inddrager lokalsamfundet i arbejdet med etablering af pædagogiske læringsmiljøer for børn.”

Den styrkede pædagogiske læreplan, Rammer og indhold, s. 29

Hvordan inddrager vi lokalsamfundet i arbejdet med at skabe pædagogiske læringsmiljøer for børn?

Vi er beliggende midt i byen og benytter os af de muligheder, som lokalsamfundet tilbyder os. Vi benytter biblioteket, de omkringliggende legepladser, vores kulturhus, Plantagehuset, skoven og stranden og vores musikskole.

Børnehaven besøger andre dagtilbud, dette gælder også dagtilbud uden for byen.

Vi bruger virksomhedsbesøg i det omfang, det er muligt.

Når vi kontaktes af andre institutioner og uddannelsesinstitutioner, som inviterer os til arrangementer, prioriterer vi at kunne deltage i dette.

Arbejdet med det fysiske, psykiske og æstetiske børnemiljø

”Arbejdet med det fysiske, psykiske og æstetiske børnemiljø i dagtilbuddet skal integreres i det pædagogiske arbejde med etablering af pædagogiske læringsmiljøer.

Børnemiljøet skal vurderes i et børneperspektiv, og børns oplevelser af børnemiljøet skal inddrages under hensyntagen til børnenes alder og modenhed.”

Den styrkede pædagogiske læreplan, Rammer og indhold, s. 30

Hvordan integrerer vi det fysiske, psykiske og æstetiske børnemiljø i det pædagogiske læringsmiljø?

Vi har de sidste 2 år arbejdet målrettet med børnemiljøet indenfor. Vi har store rum og derfor er fokus på, hvordan disse rum inddrages i forhold til små legemiljøer. Vi har fokus på at gøre vores materialer og legetøj tilgængelige for børnene, så det kan være med til at inspirere og understøtte børnenes fantasi.

Vi forsøger at holde vedvarende fokus på at få skabt et roligt og lærende miljø, hvor alle børn og voksne føler sig mødt, set og hørt.

Vi arbejder bevidst med "pædagogisk læring i hele huset hele dagen" - herunder eksempler på hvordan:

- Garderoben - børnene går derud i små grupper, så der skabes rum til samtaler, selvhjulpenhed og den voksnes opmærksomhed på de børn, der behøver hjælp.
- Toilet/puslerum - **med mulighed for 1-1 kontakt og derigennem styrkelse af barn-voksen relationen.**
- Overgange fra aktiviteter/lege til oprydning/spisesituationen - fokus på hvor mange overgange vi har og om de alle er nødvendige.
Eks.: *Skal vi rydde op imellem leg og spising?*
- Samlinger - med fokus på at de skal tage udgangspunkt i børneperspektivet og struktureres bedst muligt, så alle børn tilgodeses.
Eks.: Nogle børn har brug for at "kikke ind" og iagttage samling, før de selv deltager.
- Brug af piktogramtavler i børnehaven - det gør hverdagen overskuelig **for alle børn.**
- Læringsmiljøet udendørs - Vi har fokus på vores udeværksted, hvordan vi kan implementere det over hele dagen.

De seks læreplanstemaer



”Den pædagogiske læreplan skal udarbejdes med udgangspunkt i seks læreplanstemaer samt mål for sammenhængen mellem læringsmiljøet og børns læring.

Det skal fremgå af den pædagogiske læreplan, hvordan det pædagogiske læringsmiljø understøtter børns brede læring inden for og på tværs af de seks læreplanstemaer.”

Den styrkede pædagogiske læreplan, Rammer og indhold, s. 32

Alsidig personlig udvikling

”Alsidig personlig udvikling drejer sig om den stadige udvidelse af barnets erfaringsverden og deltagelsesmuligheder. Det forudsætter engagement, livsduelighed, gåpåmod og kompetencer til deltagelse.”

Den styrkede pædagogiske læreplan, Rammer og indhold, s. 36-37



Pædagogiske mål for læreplanstemaet:

1. Det pædagogiske læringsmiljø skal understøtte, at alle børn udfolder, udforsker og erfarer sig selv og hinanden på både kendte og nye måder og får tillid til egne potentialer. Dette skal ske på tværs af blandt andet alder, køn samt social og kulturel baggrund.
2. Det pædagogiske læringsmiljø skal understøtte samspil og tilknytning mellem børn og det pædagogiske personale og børn imellem. Det skal være præget af omsorg, tryghed og nysgerrighed, så alle børn udvikler engagement, livsduelighed, gåpåmod og kompetencer til deltagelse i fællesskaber.
Dette gælder også i situationer, der kræver fordybelse, vedholdenhed og prioritering.

Hvordan understøtter vores pædagogiske læringsmiljø børnenes alsidige personlige udvikling?

Herunder, hvordan vores pædagogiske læringsmiljø:

- ✦ Understøtter de to pædagogiske mål for temaet Alsidig personlig udvikling.
- ✦ Tager udgangspunkt i det fælles pædagogiske grundlag
- ✦ Ses i samspil med de øvrige læreplanstemaer.

I Espersens Børnehus lægges der vægt på, at børnene oplever en tryk hverdag, hvor de har mulighed for at udvikles og danne sig nye erfaringer. Fokus er på at børnene oplever livsduelighed og får en oplevelse af sig selv som ligeværdige individer.

Vi er bevidste om, at det **ALTID** er den voksne, der bærer ansvaret for relationen.

Vi arbejder med opdeling af børnene i små grupper på tværs af køn og alder for at tilgodese, at der skabes meningsfulde børnefællesskaber for alle børn, hvor hvert enkelt barn har mulighed for personlig udvikling. Vi har stor fokus på at tilgodese det enkelte barns behov og udviklingsniveau, hvor der tages udgangspunkt i barnets udviklingsalder i den didaktiske planlægning.

I vores børnehus møder børnene tilgængelige voksne, som understøtter og guider, når børnene lærer at sætte ord på egne og andres følelser og behov. Vi skaber rammer, hvor børnene oplever medbestemmelse og vi italesætter deres positive intentioner og handlinger.

Børnehaven

I vores pædagogiske arbejde møder børnene en struktureret hverdag med begribelighed, håndterbarhed og meningsfuldhed, som vi mener er en forudsætning for, at de kan mestre hverdagen og herigennem udvikles personligt.

Vi lader børnene danne deres egne erfaringer og understøtter, at de gerne må fejle i deres erfaringsdannelse.

På grund af vores fysiske rammer, oplever vi i hverdagssituationer, at børnene kommer i ventepositioner. Denne ventetid har vi fokus på at bruge på en måde, som understøtter børnene udvikling.

Vuggestuen

Vi guider børnene og er tilgængelige i samspillet med os voksne og andre børn, ved at hjælpe dem med at sætte ord på egne følelser og behov.

Eks.: "Jeg kan se at du bliver ked af det – jeg vil gerne hjælpe dig".

Vi har fokus på det enkelte barns zone for nærmeste udvikling, når vi understøtter deres selvhjulpethed.

Eks.: "Jeg kan se at du kravler op ad stigen".

Vi er tilgængelige "på gulvet" som den trygge base, når barnet bevæger sig udenfor egen tryghedscirkel.

Eks.: Når et nyt barn udforsker stuens legemligheder.

Social udvikling

"Social udvikling er udvikling af sociale handlemuligheder og deltagelsesformer og foregår i sociale fællesskaber, hvor børnene kan opleve at høre til, og hvor de kan gøre sig erfaringer med selv at øve indflydelse og med at værdsætte forskellighed.

Gennem relationer til andre udvikler børn empati og sociale relationer, og læringsmiljøet skal derfor understøtte børns opbygning af relationer til andre børn, til det pædagogiske personale, til lokal- og nærmiljøet, til aktiviteter, ting, legetøj m.m."

Den styrkede pædagogiske læreplan, Rammer og indhold, s. 38-39



Pædagogiske mål for læreplanstemaet:

1. Det pædagogiske læringsmiljø skal understøtte, at alle børn trives og indgår i sociale fællesskaber, og at alle børn udvikler empati og relationer.
2. Det pædagogiske læringsmiljø skal understøtte fællesskaber, hvor forskellighed ses som en ressource, og som bidrager til demokratisk dannelse.

Hvordan understøtter vores pædagogiske læringsmiljø børnenes sociale udvikling?

Herunder, hvordan vores pædagogiske læringsmiljø:

- ✦ Understøtter de to pædagogiske mål for temaet Social udvikling.
- ✦ Tager udgangspunkt i det fælles pædagogiske grundlag
- ✦ Ses i samspil med de øvrige læreplanstemaer.

Vi har fokus på vores egen rolle omkring rammesætning, hvor vi er opmærksomme på, at den sociale interaktion læres i samspil med både børn og voksne.

Vi vægter højt, at alle børn indgår i sociale fællesskaber, hvor hvert enkelt barn har mulighed for at udvikles gennem deltagelse. Her arbejder vi med en vekselvirkning mellem voksen- og børneinitierede aktiviteter. I de voksenskabte aktiviteter har vi fokus på at inspirere børnene til at se forskellighed som en ressource og de positive egenskaber hos de andre børn ved at italesætte disse verbalt.

Personalet er aktivt tilgængelige for derigennem at kunne hjælpe børnene med at sætte ord på, hvad der sker i deres interaktioner, i kravsituationer, konfliktsituationer og overgangssituationer. Derved understøtter vi dem både i at give og tage i legen som et led i den demokratiske forståelse.

Børnehaven

Vi har fokus på at opfordre børnene til at samarbejde og hjælpe hinanden, når de oplever ikke selv at mestre de krav, de stilles overfor.

Der sættes ord på børnenes følelsesmæssige selvregulering. Vi anerkender børnenes store følelser og deres oplevelsesverden samtidig med, at vi hjælper dem til at reflektere over situationen og selvregulere i fællesskabet.

Eks.: Konfliktsituation mellem voksen-barn; "Jeg kan se, at du bliver meget vred på mig. Det er ok at blive vred og jeg vil gerne hjælpe dig".

Vuggestuen

Mange børn i vuggestuen kan endnu ikke udtrykke sig verbalt. Det er derfor vores opgave at hjælpe dem med at sætte ord på egne og andres følelser, så de oplever sig mødt f.eks. i en konflikt med et andet barn. Eks.: "Du bliver ked af det når xx også vil lege med bilerne og det er okay. Vi har mange biler, så I kan begge to lege med dem".

Kommunikation og sprog



”Børns kommunikation og sprog tilegnes og udvikles i nære relationer med barnets forældre, i fællesskaber med andre børn og sammen med det pædagogiske personale.

Det centrale for børns sprogtiltagelse er, at læringsmiljøet understøtter børns kommunikative og sproglige interaktioner med det pædagogiske personale. Det er ligeledes centralt, at det pædagogiske personale er bevidst om, at de fungerer som sproglige rollemodeller for børnene, og at børnene guides til at indgå i fællesskaber med andre børn.”

Den styrkede pædagogiske læreplan, Rammer og indhold, s. 40-41

Pædagogiske mål for læreplanstemaet:

1. Det pædagogiske læringsmiljø skal understøtte, at alle børn udvikler sprog, der bidrager til, at børnene kan forstå sig selv, hinanden og deres omverden.
2. Det pædagogiske læringsmiljø skal understøtte, at alle børn opnår erfaringer med at kommunikere og sprogliggøre tanker, behov og ideer, som børnene kan anvende i sociale fællesskaber.

Hvordan understøtter vores pædagogiske læringsmiljø børnenes kommunikation og sprog?

Herunder, hvordan vores pædagogiske læringsmiljø:

- ✦ Understøtter de to pædagogiske mål for temaet Kommunikation og sprog
- ✦ Tager udgangspunkt i det fælles pædagogiske grundlag
- ✦ Ses i samspil med de øvrige læreplanstemaer

I Espersens Børnehus lægges der stor vægt på at sproget understøttes over hele dagen. Sprogstimuleringen sker gennem både leg, planlagte vokseninitierede aktiviteter, spontane aktiviteter, børneinitierede aktiviteter samt i de daglige rutinesituationer, hvor der er fokus på at italesætte, hvad der sker.

Vi arbejder med et begreb som kaldes at ”trampe stier”. Her er der fokus på gentagelser, som et led i sprogstimuleringen. Derfor er der stor fokus på sprogstimulering gennem rutinesituationerne, hvor der er mulighed for at få sat ord på børnenes oplevelser dagligt

Vi arbejder ligeledes med et begreb som kaldes ”henimod-sprog”. Her er fokus på, at personalet møder børnene med positive handleanvisninger fremfor begrænsninger.

<https://online.hjernesmart.dk/kurser/vaek-fra-til-hen-imod/>

Vi arbejder med, at der skal være kongruens (overensstemmelse) mellem den verbale og nonverbale kommunikation og arbejder aktivt med spejlneuroner ved at understøtte det verbale sprog med kropssproget. Det er vigtigt, at vi signalerer en tydelig kommunikation overfor børnene.

Overfor vores forældre italesætter vi vigtigheden af, at de støtter op om modersmålet hjemme og vi vejleder dem i sprogstimulerende aktiviteter med børnene.

Vi arbejder henimod at inddrage forældrene i vores praksis med sprogstimulering ved at vise dem, hvordan vi konkret arbejder med det enkelte barn, så de kan understøtte barnets sproglige udvikling hjemme.

Vi har 1 uddannet sprogpædagog i børnehaven og der er fortsat fokus på at få uddannet yderligere personale.

Børnehaven

Ifølge retningslinjerne i Thisted kommune sprogvurderes alle børnehavebørn omkring 3-års alderen. Disse sprogvurderinger samt personalets observationer af børnenes sproglige niveau benyttes som udgangspunkt for at danne sproggrupper for børnene. Her vil der være særligt fokus på de børn med sproglige udfordringer – på sigt skal alle børn deltage i sproggrupper.

I sproggrupperne arbejdes med sprogstimulering gennem leg, dialogisk læsning, rim og remser, musik og sang samt spil. Her er fokus på mange gentagelser og at aktiviteterne planlægges, så der arbejdes med læring gennem flere sanser.

Der arbejdes med sprogstimulering i rutinesituationer, hvor personalet sætter ord på børnenes handlinger og skaber rum til, at børnene kan bruge sproget aktivt. Også turtagningen i dialogen vil være et element, som der arbejdes med i rutinesituationerne.

Det teoretiske grundlag for at arbejde med sprogstimulering gennem hverdagssamtaler tager udgangspunkt i "Den gode samtale";

https://childresearch.au.dk/fileadmin/childresearch/VLS/Den_gode_samtale_A2_tryk.pdf

Her er der udarbejdet principper for, hvordan man indgår i kvalitetsfyldte samtaler med børn.

Vi vil fremadrettet arbejde på, at sproget er tydeligt i legemiljøerne i grupperne, hvor børnene inspireres til at bruge sproget aktivt samt får mulighed for at stifte bekendtskab med "early literacy" (skriftsproget).

Vuggestuen

Vi har et stort fokus på den nonverbale kommunikation i vuggestuen, da mange af vores børn endnu ikke behersker det talte sprog.

Vi arbejder intensivt med øjenkontakt, kropssprog, gestik og fagter, da vi dermed skaber mulighed for at kommunikere med barnet omkring et fælles tredje – og derved udvider børnenes ordforståelse og på sigt ordforråd.

Gennem dagens rutinesituationer sætter vi ord på egne handlinger og er især opmærksomme på børnenes signaler, handlinger og behov.

Vi understøtter børnenes sproglige udvikling ved at "forlænge" det de siger. Ex.: Barn peger på fugl og siger "Pip, Pip": Voksen siger, "Ja det er en fugl, den flyver i luften"

Vi har fokus på "vippesamtaler", hvor vi forsøger at holde samtalen med barnet i gang, så der forekommer minimum 5 skift i samtalen.

Vi er opmærksomme på at give børnene tid til at svare, når vi har en samtale i gang – **så vi ikke kommer til at tage ordet fra barnet.**

Vi er i opstartsfasen med at sprogvurdere de 2-årige vuggestuebørn (med forældres samtykke). Disse sprogvurderinger samt personalets observationer af børnenes sproglige niveau benyttes som udgangspunkt for at danne sproggrupper for børnene.

I sproggrupperne arbejdes med sprogstimulering gennem leg, dialogisk læsning, rim og remser, musik og sang. Her er fokus på mange gentagelser og at aktiviteterne planlægges, så der arbejdes med læring gennem flere sanser.

Krop, sanser og bevægelse

”Børn er i verden gennem kroppen, og når de støttes i at bruge, udfordre, eksperimentere, mærke og passe på kroppen – gennem ro og bevægelse – lægges grundlaget for fysisk og psykisk trivsel.

Kroppen er et stort og sammensat sansesystem, som udgør fundamentet for erfaring, viden, følelsesmæssige og sociale processer, ligesom al kommunikation og relations dannelse udgår fra kroppen”.

Den styrkede pædagogiske læreplan, Rammer og indhold, s. 42-43



Pædagogiske mål for læreplanstemaet:

1. Det pædagogiske læringsmiljø skal understøtte, at alle børn udforsker og eksperimenterer med mange forskellige måder at bruge kroppen på.
2. Det pædagogiske læringsmiljø skal understøtte, at alle børn oplever krops- og bevægelsesglæde både i ro og i aktivitet, så børnene bliver fortrolige med deres krop, herunder kropslige fornemmelser, kroppens funktioner, sanser og forskellige former for bevægelse.

Hvordan understøtter vores pædagogiske læringsmiljø udviklingen af børnenes krop, sanser og bevægelse?

Herunder, hvordan vores pædagogiske læringsmiljø:

- ✦ Understøtter de to pædagogiske mål for temaet Krop, sanser og bevægelse.
- ✦ Tager udgangspunkt i det fælles pædagogiske grundlag,
- ✦ Ses i samspil med de øvrige læreplanstemaer.

Når vi arbejder med krop, sanser og bevægelser, er det vigtigt at vi aktivt tør gå forrest og inspirere børnene ved selv at vise glæde for den kropslige udfoldelse.

I huset har vi personale, der er uddannet sanseterapeut og motorikvejleder.

Vi har fokus på, at børnene danner sig erfaringer med arousal reguleringer og vi planlægger aktiviteter, som understøtter dette. Eksempelvis arbejder vi med musik, sanglege og fysiske aktiviteter.

Vi støtter op om og sætter ord på, hvordan børnene skal bruge kroppen for at nå nærmeste udviklingszone og derigennem få oplevelse af mestring, som er med til at skabe udvikling.

Vi er en del af aktiviteterne sammen med børnene, hvor vi hjælper børnene med at bruge kroppen gennem guidning og hensigtsmæssig indretningen af læringsmiljøet.

Vi arbejder med sansestimuli både indenfor og udenfor. Vi er i gang med at udvikle vores udemiljø med henblik på, at vores legepladser bliver et bedre læringsmiljø med plads til både sansestimuli og kropslig udfoldelse.

I vores hverdag arbejder vi med at børnene tilegner sig kropslige erfaringer.

Vi udfordrer deres sanser, ved at tilbyde aktiviteter i forskellige miljøer, f.eks. højtlesning i sandkassen.

Børnehaven

- Vi går på ture ud af huset, hvor vi kommer ud i kuperet terræn, skov og strand og legepladser hvor der indbydes til balancelege, koncentration og at bruge sanserne
- Vi har tumleområder, hvor børnene kan være vilde og udforske deres egen fysik
- Vi har adgang til en idrætshal, hvor vi på skift går ned med en gruppe børn
- Vi deltager i foreningsbørnehaver – hvor børnene får mulighed for at afprøve forskellige sportsgrene og derigennem få kendskab til foreningslivet.
- Vi bruger musik og sang som en aktiv del af vores fysiske aktiviteter.
Eks.: Stopdans og sanglege som "Tornerose".

Vuggestuen

- Vi går på ture ud af huset, hvor vi kommer ud i kuperet terræn og til skov, strand og legepladser, hvor der indbydes til balancelege, koncentration og at bruge sanserne.
- Vi understøtter børnenes selvhjulpenhed.
Eks.: Ved af- og påklædning, børnene kravler selv op og ned ad stigen til barnevognen og går selv op og ned ad højstolen.
- Vi har adgang til idrætshal, hvor der er mulighed for at løbe, hoppe, spille bold mm.
- Vi bruger musik og sang som en del af vores kropslige aktiviteter, hvor vi voksne deltager aktivt, så børnene oplever, at det er OK at fjolle, se skør ud og stille sig frem foran andre.
Eks.: Vi synger om "De skøre knogler" hvor der sættes begreber på kropsdelene, så børnene får en fornemmelse for egen krop og "Troidene", hvor der sættes begreb og mimik på følelser som sur og glad.

Natur, udeliv og science



”Naturoplevelser i barndommen har både en følelsesmæssig, en kropslig, en social og en kognitiv dimension.

Naturen er et rum, hvor børn kan eksperimentere og gøre sig de første erfaringer med naturvidenskabelige tænke- og analysemåder. Men naturen er også grundlag for arbejdet med bæredygtighed og samspillet mellem menneske, samfund og natur.”

Den styrkede pædagogiske læreplan, Rammer og indhold, s. 44-45

Pædagogiske mål for læreplanstemaet:

1. Det pædagogiske læringsmiljø skal understøtte, at alle børn får konkrete erfaringer med naturen, som udvikler deres nysgerrighed og lyst til at udforske naturen, som giver børnene mulighed for at opleve menneskets forbundethed med naturen, og som giver børnene en begyndende forståelse for betydningen af en bæredygtig udvikling.
2. Det pædagogiske læringsmiljø skal understøtte, at alle børn aktivt observerer og undersøger naturfænomener i deres omverden, så børnene får erfaringer med at genkende og udtrykke sig om årsag, virkning og sammenhænge, herunder en begyndende matematisk opmærksomhed.

Hvordan understøtter vores pædagogiske læringsmiljø, at børnene gør sig erfaringer med natur, udeliv og science?

Herunder, hvordan vores pædagogiske læringsmiljø:

- ✦ Understøtter de to pædagogiske mål for temaet Natur, udeliv og science.
- ✦ Tager udgangspunkt i det fælles pædagogiske grundlag
- ✦ Ses i samspil med de øvrige læreplanstemaer.

Vi har det sidste år lagt stor vægt på netop dette læreplanstema under overskriften ”**Byen i naturen – det er in at være ude**” og vi arbejder fremadrettet videre med projektet.

Delelementer af evaluering på projektet ”Byen i naturen – det er in at være ude” vil komme til at indgå i læreplanen.

Personalet skal på kursus, for derigennem at dygtiggøre sig til bedre at kunne inspirere børnene til leg og aktivitet i naturen.

Vi vil anlægge et fokus på bæredygtighed og hvordan hvert enkelte barn kan bidrage til en bæredygtig udvikling i dagligdagen.

Vi vil sammen med børnene være nysgerrige og medopdagende i den verden, der omgiver os.

Konkret betyder det, at når børnene stiller spørgsmål og undrer sig, vil vi sammen med dem udforske og ikke blot give dem svar.

Vores fokus er på at vække børnenes nysgerrighed samt lade os inspirere af børnene. Vi forsøger at indtage børneperspektivet og griber børnenes ideer i nu'et.

Børnehaven

- I dagligdagen har vi fokus på årstidernes skiften - hvordan vi kan forholde os til dem og hvad de tilbyder os.
- Hver uge tager en gruppe i børnehaven på tur til naturbasen "Knasten". Her vil være fokus på de muligheder, som naturen tilbyder gennem skift i vejret og årstider.
- Vi udforsker krible-krable livet i vores nærmiljø og anvender, sammen med børnene, digitale redskaber til at finde mere viden.

Vuggestuen

- Vi udforsker krible-krable livet i vores nærmiljø og anvender, sammen med børnene, digitale redskaber til at finde mere viden.
- På vores ture ud af huset er vi bevidste om vores fokus - er målet legepladsen eller turen undervejs til legepladsen? Er det sidstnævnte, stopper vi op og har fælles fokus på det, som fanger børnenes opmærksomhed.
Eks.: Mos der gror op ad muren – hvordan føles det, når vi rører det. Et sneglehus uden snegl – hvor er sneglen henne.
- Vi snakker om vejret når vi er udenfor.
Eks.: I dag skinner solen og jeg kan mærke den varmer mig på huden. Når det blæser, kan vi se bladene flyver afsted.

Kultur, æstetik og fællesskab



”Kultur er en kunstnerisk, skabende kraft, der aktiverer børns sanser og følelser, ligesom det er kulturelle værdier, som børn tilegner sig i hverdagslivet. Gennem læringsmiljøer med fokus på kultur kan børn møde nye sider af sig selv, få mulighed for at udtrykke sig på mange forskellige måder og forstå deres omverden.”

Den styrkede pædagogiske læreplan, Rammer og indhold, s. 46-47

Pædagogiske mål for læreplanstemaet:

1. Det pædagogiske læringsmiljø skal understøtte, at alle børn indgår i ligeværdige og forskellige former for fællesskaber, hvor de oplever egne og andres kulturelle baggrunde, normer, traditioner og værdier.
2. Det pædagogiske læringsmiljø skal understøtte, at alle børn får mange forskellige kulturelle oplevelser, både som tilskuere og aktive deltagere, som stimulerer børnenes engagement, fantasi, kreativitet og nysgerrighed, og at børnene får erfaringer med at anvende forskellige materialer, redskaber og medier.

Hvordan understøtter vores pædagogiske læringsmiljø, at børnene gør sig erfaringer med kultur, æstetik og fællesskab?

Herunder, hvordan vores pædagogiske læringsmiljø:

- ✦ Understøtter de to pædagogiske mål for temaet Kultur, æstetik og fællesskab.
- ✦ Tager udgangspunkt i det fælles pædagogiske grundlag.
- ✦ Ses i samspil med de øvrige læreplanstemaer.

I Espersens Børnehus fejrer vi de danske traditioner med respekt for, at huset er repræsenteret af mange forskellige kulturer. Vi italesætter børnenes kulturelle baggrunde og de normer og værdier, der følger med. Det gøres på en inkluderende måde, så børnene oplever at være en del af børnefællesskaberne.

Vi fejrer alle børns fødselsdage i institutionen, da dagen er særlig for det enkelte barn. Forældrene har mulighed for at medbringe noget til stuen, hvis de ønsker det. Vi kommer gerne hjem til barnet og holder fødselsdag, hvis familien ønsker det.

Vi bruger nærmiljøet og de muligheder, som det tilbyder, til at give børnene æstetiske oplevelser. Vi besøger skoler, andre institutioner, virksomheder, plantagehuset, parkerne, kulturrummet, biblioteket, teateret mm.

Der arrangeres flere gange årligt forældrearrangementer – f.eks. forældrekafe - hvor forældrene har mulighed for at møde hinanden i grupperne og være sammen med børn og personale.

Børnehaven

- Mellemgruppen er på musikskolen én gang i ugen i perioden fra september til maj.
- Vi tilbyder et læringsmiljø, hvor alle kreative materialer er tilgængelige.
- Der tilbydes børnene æstetiske projekter med udgangspunkt i deres interesser herunder kreative projekter, teater mm., f.eks. maling, perler, teater.

Vuggestuen

- Vuggestuens grupper holder fælles samling hver fredag, hvor vi synger og danser, Eks.: Børnene vælger på skift en sang og tilhørende figur fra kurven, som vi synger.
- Vi tilbyder et læringsmiljø, hvor kreative materialer ofte findes frem, så børnene frit kan vælge aktiviteten til eller fra.

Evalueringskultur



”Lederen af dagtilbuddet er ansvarlig for at etablere en evalueringskultur i dagtilbuddet, som skal udvikle og kvalificere det pædagogiske læringsmiljø.

Lederen er ansvarlig for, at arbejdet med den pædagogiske læreplan evalueres mindst hvert andet år med henblik på at udvikle arbejdet. Evalueringen skal tage udgangspunkt i de pædagogiske mål og herunder en vurdering af sammenhængen mellem det pædagogiske læringsmiljø i dagtilbuddet og børnenes trivsel, læring, udvikling og dannelse.

Evalueringen skal offentliggøres.

Lederen af dagtilbuddet er ansvarlig for at sikre en løbende pædagogisk dokumentation af sammenhængen mellem det pædagogiske læringsmiljø og børnenes trivsel, læring, udvikling og dannelse. Den pædagogiske dokumentation skal indgå i evalueringen.”

Det er ikke et lovkrav at beskrive dagtilbuddets dokumentations- og evalueringspraksis i den pædagogiske læreplan, men det kan være en fordel i udarbejdelsen af læreplanen at forholde sig til den løbende opfølgning og evaluering af indholdet i læreplanen.

Hvordan skaber vi en evalueringskultur, som udvikler og kvalificerer vores pædagogiske læringsmiljø?

Det vil sige, hvordan dokumenterer og evaluerer vi løbende vores pædagogiske arbejde, herunder sammenhængen mellem det pædagogiske læringsmiljø og de tolv pædagogiske mål?

Dokumentation og evaluering i hverdagen

Grundlaget for en god og fungerende evalueringskultur er en god dokumentation. Evaluering skal opleves som en refleksiv læreproces og ikke som kritik.

Dokumentationen er til os selv, så vi kan se, hvad der virker og hvad vi skal justere i forhold til det pædagogiske læringsmiljø.

Vi arbejder fortløbende med 3 fokuspunkter;

- Vi skal i det daglige arbejde med evaluering løbende forholde os reflektivt til, hvordan det pædagogiske læringsmiljø understøtter børnegruppens trivsel, læring, udvikling og dannelse.
- Medarbejderne skal kunne se og vurdere sig selv udefra - kunne formulere deres refleksioner og kunne arbejde med egen praksis.
- Lederen skal især kunne tilrettelægge evalueringsprocesser og styrke evalueringskompetencerne hos det pædagogiske personale f.eks. via feedback til personalet i brugen af evalueringsredskaberne der anvendes.

I praksis skal det kunne ses i følgende:

- Vi anvender den narrative dokumentation - de små hverdagsfortællinger - som alle personaler skal lave.
Alle har mindst et narrativ med på hvert teammøde. Hvert team har et narrativ med på personalemødet. I dette narrativ skal der være fokus på børneperspektiv og pædagogens egen del i fortællingen.
- Små filmklip af personalets interaktion og relation med børnene, som anvendes i en positiv feedback kultur blandt det pædagogiske personale.
- Vi arbejder henimod, at det skal blive hverdag med små filmklip, som anvendes på teammøderne. Dokumentationen skal med på alle teammøderne. Via dokumentationen kan der så laves en hverdagsevaluering.
- Vores vigtigste evalueringsredskab er vores aktionslæring. Er der noget der ikke virker, vi ikke lykkes med eller gerne vil undersøge nærmere, laves der en aktionslæring. Derudover anvendes SMTTE modellen.

Eksempel på mål og evaluering (fra side 19):

"Vi har fokus på at børnene danner erfaringer med arousal regulering. Vi planlægger aktiviteter, som understøtter dette. Eksempelvis arbejder vi med børneyoga, mindfulness, musik og sanglege."

Nu skal der dokumenteres i forhold til ovenstående mål og planlagte aktiviteter og ud fra den indsamlede dokumentation, kan der ske en evaluering.

Læreplanen evalueres igen i 2024. Dette er lederens ansvar. Den afsluttende evaluering foregår i de 2 afdelinger og samles af de 2 tovholdere og leder.

Derefter tages læreplanen med på forældrerådsmøde hvor evalueringen gennemgås.

Evalueringen offentliggøres på hjemmesiden.

Her kan I finde yderligere inspiration til arbejdet med den pædagogiske læreplan

Til at understøtte og inspirere jeres videre arbejde med den styrkede pædagogiske læreplan er der udviklet en række øvrige materialer. Alle inspirationsmaterialer – nuværende og kommende – kan findes på www.emu.dk/omraade/dagtilbud



Redskab til selvevaluering er en ramme til systematisk at



Redskab til forankringsproces indeholder fem tilgange



Film introducerer indholdet i og illustrerer hovedpointer fra publikationen *Den styrkede pædagogiske læreplan*.

analysere jeres praksis inden for centrale områder i den styrkede pædagogiske læreplan.

til, hvordan I kan arbejde med forandring og forankring af et stærkt pædagogisk læringsmiljø.



Pædagogisk læreplan

© 2019
Danmarks Evalueringsinstitut og
Børne- og Socialministeriet

Citat med kildeangivelse er tilladt

Design: BGRAPHIC

Forskellige tematiske materialer dykker ned i viden om et tema og giver inspiration til dialog og handling. Her er bl.a. materialer om evaluerende pædagogisk praksis, som understøtter en systematisk tilgang til det at evaluere.

Der offentliggøres løbende nye temaer.

Alle materialer kan findes på www.emu.dk/omraade/dagtilbud